



RAPPORT D'ACTIVITÉ 2022



L'ASSOCIATION FAÏTIÈRE NATIONALE DE L'INSERTION SOCIOPROFESSIONNELLE

Secrétariat général

Insertion Suisse
Lorrainestrasse 52
3001 Berne
031 321 56 39

info@insertionsuisse.ch
www.insertionsuisse.ch

Ces dernières années, nous sommes en crise permanente : après l'épidémie de COVID-19 puis un important flux migratoire venu d'Ukraine, des pénuries de matières premières et d'énergie viennent complexifier notre monde ébranlé par l'urgence climatique. A quoi s'ajoute le retour de l'inflation, que l'on avait presque oubliée.

Malgré ces crises qui provoquent souffrances et incertitudes, la Suisse et son économie se portent bien en 2022 ; si bien que le taux de chômage a fortement baissé et qu'il devient parfois compliqué de recruter. On constate ainsi une pénurie de main d'œuvre qui affecte fortement certains domaines comme la santé, l'hôtellerie-restauration, la transition énergétique, pour n'en citer que quelques-uns.

L'actuelle baisse du chômage est bien entendu réjouissante mais elle n'est pas sans difficultés pour les prestataires d'insertion qui sont fortement impactés : les restructurations, réductions du volume de prestations et parfois licenciements ont entraîné de l'instabilité auprès du personnel. Jusqu'à des situations paradoxales parfois, comme le fait de recevoir des commandes sans pouvoir les honorer en raison de pénurie de main d'œuvre.

Seules des diversifications des publics et des financements permettent en partie d'amortir les effets de ces variations. Car il s'agit pourtant de maintenir des prestations de qualité afin d'être capable de répondre en tout temps aux besoins des demandeurs

d'emploi et autres bénéficiaires. Relevons que les prestataires sont actuellement amenés à se mobiliser pour accompagner l'insertion des migrants en provenance d'Ukraine ce qui démontre bien l'importance de maintenir des mesures opérationnelles et efficaces. A noter encore que lorsque le chômage est bas, les situations que les prestataires d'insertion prennent en charge sont généralement d'autant plus complexes.


Insertion Suisse prend toute la mesure des difficultés que rencontrent ses membres et s'engage au quotidien pour les soutenir dans leur mission. Vu les enjeux actuels et futurs, Insertion Suisse considère que l'insertion doit demeurer une priorité même en temps de quasi plein emploi et que les dispositifs doivent demeurer stables, opérationnels et efficaces.

Compte tenu de l'accélération des crises et transitions, il faut disposer en tout temps de mesures adaptées, solides et rapidement activables afin de réagir à ces changements. Les mesures d'insertion socioprofessionnelle favorisent un chômage de transition et réduisent les risques d'exclusion.

L'insertion est un investissement nécessaire qui contribue au bon fonctionnement de notre pays face aux défis qui nous attendent – notamment pour réussir la transition énergétique tout en maintenant un équilibre sociétal – sur le chemin d'un monde durable.

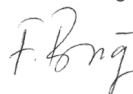
Stéphane Manco

Vice-président



Fatoş Bağ

Secrétaire générale



COMITÉ



Présidente

Irène Kälin
Conseillère
nationale (AG)



Vice-président

Stéphane Manco
Démarche
Lausanne (VD)



Christine De Grandi
Fit4job
Heiden (AR)



Lorenz Fluck
mebea
Pratteln (BL)



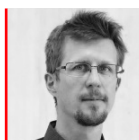
Elizabeth Casal
WTL
Jona (SG)
jusqu'à fin 2022



Caroline Morel
OSEO Suisse
Berne (BE)



Barbara Huse
BNF Suisse
Berne (BE)



Thomas Jammet
HETS-FR
Fribourg (FR)
depuis mars 2022



Matteo Biasca
SAG
Riazzino (TI)
depuis mars 2022

SECRETARIAT GÉNÉRAL

Fatoş Bağ
Secrétaire générale

80% depuis 2019

Charlotte Miani
Responsable Migration et
Norme IN-Qualis
50% depuis 2016

Michelle Schulz
Collaboratrice
administrative
50% depuis 2022

Raphaël Fehlmann
Responsable Suisse
romande et projets
80% jusqu'à fin 2022



ASSEMBLÉE GÉNÉRALE

L'Assemblée générale est l'organe suprême de l'association Insertion Suisse. Elle a lieu en principe une fois par année.

Lors de l'AG du 30 mars 2022, les membres ont élu deux nouveaux membres du comité, à savoir Messieurs Matteo Biasca et Thomas Jammet.

L'AG s'est achevée sur les présentations des représentant-e-s du SEM et du SECO, relatives à l'accueil des réfugié-e-s d'Ukraine, ainsi que sur la présentation de l'étude de la Haute école bernoise BFH intitulée « Défis et perspectives dans le domaine de l'insertion professionnelle » – cette étude sur mandat d'Insertion Suisse porte sur les transformations du monde du travail et de ses conséquences sur l'insertion socio-professionnelle. Elle peut être [téléchargée](#) (en allemand) sur le site d'Insertion Suisse, onglet Publications.

COMMISSIONS SPÉCIALISÉES

Nouveau type de plateforme d'échanges prévu dans les statuts d'Insertion Suisse, les Commissions spécialisées sont en cours de constitution autour des thématiques de l'Aide sociale et de la Jeunesse.

La Commission romande de l'insertion par l'économique (CRIEC), qui s'est réunie à quatre reprises en 2022 et a vu sa composition quasiment totalement remaniée, va également faire une proposition concrète début 2023 pour devenir une Commission spécialisée d'Insertion Suisse.

ASSEMBLÉES DES DÉLÉGUÉ-E-S

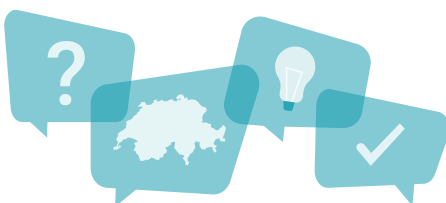
Les Assemblées des délégué-e-s rassemblent les représentant-e-s des 10 représentations régionales d'Insertion Suisse. Elles constituent une bonne plateforme d'échange entre les diverses régions.

L'AD du 2 mai 2022 a porté notamment sur les divers modèles de cotisations qui coexistent entre Insertion Suisse et ses diverses sections régionales. Elle a également permis un échange constructif basé sur le concept marketing d'Insertion Suisse et son application concrète sur l'ensemble du territoire suisse.

L'AD du 26 septembre 2022 s'est voulue un lieu d'échanges entre régions quant aux conséquences de la baisse du chômage et aux augmentations de charges salariales et de coûts de l'énergie notamment. L'après-midi s'est achevée sur la présentation d'un sondage réalisé par l'Union patronale suisse relatif à l'insertion des réfugiés d'Ukraine au sein des entreprises. L'orateur en a profité pour partager ses craintes quant à la pénurie de main d'œuvre prévisible dans le pays.

Lors des deux assemblées, les délégué-e-s se sont vu-e-s présenter l'état actuel de l'élaboration de la stratégie 2023-2026 et ont eu l'occasion d'en discuter. Cela a permis de garantir que les représentations régionales, ainsi que d'autres parties prenantes, puissent s'impliquer activement dans ce processus.

La nouvelle stratégie sera soumise à l'approbation des membres d'IS lors de l'assemblée générale du 30 mars 2023.



MANIFESTATIONS

En 2022, Insertion Suisse a proposé les formations continues suivantes :

SUISSE ROMANDE

- Compétences émotionnelles : une ressource dans la relation d'accompagnement
- Job-coaching de personnes réfugiées et admises provisoirement
- Contacts avec les entreprises
- Introduction à la norme qualité IN-Qualis
- Nouvelle loi sur la protection des données
- Évaluation du potentiel des réfugiés et des personnes admises à titre provisoire
- Gérer la diversité culturelle dans les mesures d'insertion professionnelle

SUISSE ALÉMANIQUE

- Gesprächsführung mit wenigen Worten - Leichte Sprache und visuell unterstützten Gesprächsführung
- Jobcoaching bei Flüchtlingen und vorläufig
- Aufgenommenen
- Netzwerke mit Arbeitgebenden
- Einführungskurs zur Qualitätsnorm IN-Qualis
- Neues Datenschutzgesetz
- Potenzialabklärung bei Flüchtlingen und vorläufig Aufgenommenen
- Umgang mit kultureller Vielfalt in der Arbeitsintegration

L'ensemble des formations susmentionnées ont attiré 415 participant-e-s au total. Certaines formations se sont déroulées à plusieurs reprises au vu de leur succès.

COLLOQUES ET JOURNÉES D'ÉTUDES

La **Journée des SEMO** a été coorganisée par Insertion Suisse et la ZHAW le 23 juin 2022 à Zurich. Sous le titre « Jeunes avec difficultés psychiques », elle a attiré 50 participant-e-s de Suisse alémanique. Ils et elles ont eu un aperçu de l'actualité du SECO, du développement de l'AI, des offres relationnelles pour les jeunes en difficulté et de la thérapie de groupe dans les semestres de motivation. L'après-midi, des ateliers ont été proposés sur l'approche des jeunes en situation de stress psychique, le phénomène queer et son importance pour les jeunes - prévention des dépendances sensible au genre.



La **Journée d'étude «Repenser l'insertion professionnelle»** qui s'est tenue à Berne le 29 novembre en collaboration avec INSOS et SES a également rencontré un très vif succès avec plus de 300 participant-e-s de toute la Suisse.

La question centrale de cette journée était de savoir comment réussir à l'avenir l'inclusion professionnelle de toutes les personnes ayant des difficultés d'accès au marché du travail primaire. Faut-il continuer à adapter les personnes à la recherche d'un emploi aux postes disponibles ou, le cas échéant, adapter les postes de travail aux travailleur-euses disponibles? Nous avons réussi à présenter des perspectives très différentes sur ce thème par le biais d'exposés et de tables rondes. L'après-midi, des forums d'inspiration passionnants ont permis aux participant-e-s de se plonger plus profondément dans des exemples pratiques de mise en œuvre de « Repenser l'intégration au travail ».

Au total, les manifestations organisées par Insertion Suisse en 2022 auront rassemblé plus de 750 participant-e-s.

NORME DE QUALITÉ IN-QUALIS

Fin février 2022, la phase de transition de trois ans de l'ancienne norme SVOAM à la norme IN-Qualis s'est achevée. L'évaluation de la phase de transition montre que le nombre d'organisations certifiées est resté stable, à environ 90 au total. Si l'on regarde de plus près la composition de ces 90 organisations certifiées, on constate que certaines d'entre elles ne se sont pas fait certifier à nouveau. Parallèlement, de nouvelles organisations sont venues s'ajouter.

La diversité des organisations certifiées montre que l'objectif d'élargir le champ d'application de la norme IN-Qualis à tous les domaines de l'insertion professionnelle a pu être atteint.

Les entreprises certifiées apprécient particulièrement les caractéristiques suivantes d'IN-Qualis :

- Sa structure modulaire permet une gestion de la qualité adaptée ;
- Ses exigences correspondent aux réalités du domaine de l'insertion ;
- Certains modules sont substituables avec ISO 9001:2015 et eduQa.



En 2022, le secrétariat général d'Insertion Suisse a continué à créer et à saisir des occasions très diverses pour informer les parties prenantes concernées (organisations intéressées, services mandataires, associations partenaires ayant leurs propres normes de qualité, etc.) sur la norme IN-Qualis.

Il s'agissait notamment de :

- la publication d'articles dans des revues spécialisées,
- séances d'information avec les responsables qualité des cantons suisses, les personnes du SECO responsables des mesures nationales ou encore le comité de pilotage national de la CII,
- la proposition des cours en ligne pour les organismes intéressés,
- l'ajout d'une FAQ sur le site web de la norme de qualité.

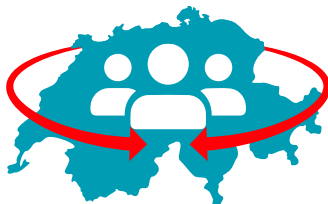
L'objectif de ces mesures, qui seront poursuivies en 2023, est d'imposer la norme IN-Qualis comme label de qualité de référence pour le secteur de l'intégration sociale et professionnelle en Suisse. Une petite révision de la norme IN-Qualis est en outre prévue pour 2023 afin d'éliminer quelques «maladies de jeunesse».

RÉSEAU

En 2022, le secrétariat général d'Insertion Suisse a continué à entretenir intensivement le réseau avec les acteurs pertinents.

Il s'agissait entre autres de :

- **SECO et SEM** : réunions opérationnelles et stratégiques régulières
- **OFAS** : échange sur les copies de factures pour les mesures de l'AI
- **OFAS** : membre du groupe d'accompagnement du programme national de lutte contre la pauvreté
- **OFSP** : participation aux Tables Rondes sur les déterminants psycho-sociaux de la santé
- **FSEA et Fédération suisse Lire et Ecrire (FSLE)** : échange et participation à des groupes de travail sur les thèmes des compétences de base et de la qualité dans la formation continue
- **Conférence suisse des offices de la formation professionnelle CSFP** : membre du groupe d'accompagnement du projet « Triage »
- **CSIAS - AIS** : organisation d'une table ronde
- **INSOS Suisse** : organisation d'une journée commune
- Membre du comité de l'association suisse responsable des brevets fédéraux d'« **accompagnant-e socioprofessionnel-le** » et de « **spécialiste en insertion socioprofessionnelle** »
- Membre du comité de l'organe responsable du brevet fédéral de « **spécialiste de la migration** »
- Membre du comité de l'**Association Suisse de Politique Sociale ASPS**
- Membre de la **commission qualité fide**
- Membre du groupe d'accompagnement du **projet CII** de promotion des compétences de base
- Invitation au colloque national sur la **CII**
- Membre d'**Inclusion Handicap** (Alliance AI)
- Admission de **IS** dans le cercle des invités permanents des journées CDI
- **Campagne de sensibilisation** sur la compensation du renchérissement pour les ONG avec une alliance d'ONG nouvellement créée
- Développement de la collaboration avec différentes **hautes écoles spécialisées** (projets de recherche communs, design thinking, co-organisation de colloques)



EN CHIFFRES

Insertion Suisse réunit actuellement
237 membres.

Nous souhaitons une cordiale bienvenue aux membres suivants qui ont rejoint l'association en 2022 :

- **Association 1951**, Lausanne (VD)
- **Association Europe-Charmilles**, Genève
- **AteliersJobs**, Genève (GE)
- **CRTO – Centre régional travail & orientation**, Monthey (VS)
- **Haute école de travail social – HES - SO**, Valais (VS)
- **Haute école de travail social Fribourg – HES-SO**, Fribourg (FR)
- **Impact Arbeitsintegration**, Basel (BS)
- **Interkulturelles Foyer Bildung & Beruf IFBB**, Basel (BS)
- **Les Couturiers du Temps**, La Chaux-de-Fonds (NE)
- **Multimondo**, Bienne (BE)
- **SteCo**, Effretikon (ZH)
- **Stiftung Battenberg**, Biel (BE)
- **Stiftung für Innovationskultur S'INN**, Gais (AR)



- **11** représentations régionales



- **5'722** abonné-e-s [LinkedIn](#)



- **5** newsletters et **1'032** lecteurs-trices



- **94** organisations certifiées IN-Qualis

